
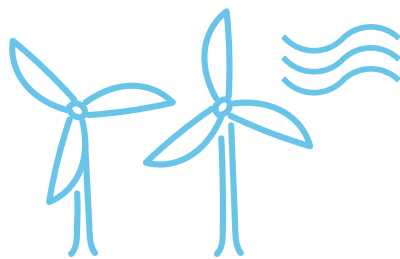




郡山市で学ぶ

# SDGs 教育旅行



一般社団法人  
郡山市観光協会

# 「SDGs未来都市」で学びを深める教育旅行

郡山市は、令和元年7月1日、自治体によるSDGsの達成に向けた優れた取り組みを行う都市として、県内で始めて「SDGs未来都市」に選ばれ、総理官邸にて選定証授与式が行われました。

また、SDGs未来都市の中でも、特に先導的な取り組みであって、多様なステークホルダーとの連携を通し、地域における自律的好循環が見込めるものとして、東北で初めて「自治体SDGsモデル事業」にも選ばれました。

今後も“誰一人取り残されない”社会実現のため、SDGsの達成に向けた取り組みを推進していきます。

郡山市及び近隣の17市町村で構成する「こおりやま広域圏」全体で、SDGs達成に向けて取り組んでいます！

## SUSTAINABLE DEVELOPMENT GOALS



参考：国連ホームページ(<https://www.un.org/sustainabledevelopment/>)

## 郡山市の特色

東北地方の最南端に位置するみちのくの玄関口、福島県の中央に位置し、仙台、いわきに次いで第3位の人口規模を誇る、東北の拠点都市。安積開拓・安積疏水により肥沃な農地が確保できたこと、そして地理的条件の良さから全国にも例を見ないほど高速交通網が発展し、陸の港として人・モノ・情報が行き交う交流の拠点になっていることが郡山市の大きな魅力です。「農業・工業・商業」が、バランスよく発展し、東北地方で有数の経済県都として成長を続けています。

人口 およそ32.3万人（2023年2月時点） 面積 757.2km<sup>2</sup>（2023年2月時点）



### 郡山市の位置

2つの山地(奥羽山脈と阿武隈高地)によって会津地方・中通り・浜通りの3地域に区分される福島県。それぞれの地域で気候や文化も異なります。郡山市は中通り地方の中央部に位置します。

### 郡山市の自然

高村光太郎の「智恵子抄」で有名な安達太良山を望み、東は阿武隈山系につつまれ、全国第4位の大きさを誇る、別名・天を映す鏡「天鏡湖」と呼ばれる美しい猪苗代湖の豊かな潤いに満たされた水と緑の自然があります。

### 郡山市の気候

年間平均気温は12℃前後で、東北地方の中では比較的温暖な地域で、中心部に雪が積もることはまれです。四季の移り変わりをしっかりと体感することが出来る気候です。

### 郡山市へのアクセス

南北は東北新幹線・東北本線・東北自動車道、東西は磐越自動車道・磐越東線・磐越西線が縦横に結ぶ東日本でも屈指の交通の要衝であり、『陸の港』と称されています。

**PICK UP 1 郡山市の歴史**

明治の初め福島県と地元商人で組織した開成社が官民一体で開拓を進めた。後に、明治政府により戊辰戦争後の東北開発の国営事業第1号として選ばれたのがここの郡山です。この「開拓者精神」が原動力。郡山は、チャレンジ精神にあふれた人々が集うまちなのです。

**PICK UP 2 「美肌の湯」磐梯熱海温泉**

開湯よりおよそ800年。萩姫伝説で語り継がれる磐梯熱海温泉は、いまなお「美人の湯」として、県内外の人たちから名湯として慕われています。磐梯熱海温泉街にはそれぞれの個性を持ったお宿が揃っています。

**PICK UP 3 郡山市のご当地グルメ**

全国でも有数の米どころ郡山市のブランド米“あさか舞”、上品な甘みの黒毛和牛“うねめ牛”、ミルククリームたっぷりのパン“クリームボックス”、養殖鯉生産量日本一の郡山産“鯉”など郡山にはおいしいものがたくさんあります。

**PICK UP 4 音楽都市「楽都郡山」**

まちなかには、音符や楽譜をモチーフにしたベンチや椅子、また、郡山市で結成されたGreeeeNに関連した扉や手形も駅前であり、音楽都市らしく、音楽に関するものが街に彩りを与えてくれています。

郡山で  
なにが  
学べるの？

# 5つの「学習」テーマ

現場を通じて  
現代の技術を学ぶ

## 産業・医療

郡山の産業高度成長の一端を担う工業団地や老舗の工場視察などで職場の雰囲気を感じとることができます。また、医療の発展に携わる最新の技術と設備を目の当たりにすることで自身の身体や健康を考えます。

農業の大切さや食を学ぶ

## 農業・食育

実際に農園での収穫体験や管理栄養士による講義で食育に関わる一連の体験を通して学習します。さらには田舎の生活体験、農作業や農場見学を通して地産地消の在り方はじめ、SDGsについて考えます。

持続可能な環境と  
人間との共生を学ぶ

## 環境・エネルギー

これからの未来でさらに注目を集める再生可能エネルギーや脱・炭素社会について触れていきます。また、福島県で起きた複合震災を知り、復興の歩みやこれからの課題など様々な視点で学ぶことができます。

郡山の歴史や  
伝統工芸に触れて学ぶ

## 歴史・伝統文化

郡山の歴史を伝える建物巡りや文学資料から学ぶことで現代を生きる自分たちの在り方を考えます。また、地域に伝わる伝統文化を体験し、保存・伝承する意義を考えると共に、これらを守る職人の想いに触れます。

身近な自然から宇宙まで学ぶ

## 自然・科学

日本遺産の安積疏水をはじめ山・川・湖など郡山の豊かな自然や、史跡、宇宙を体感しながら、自然に親しみ環境保全の大切さ、地域社会について考えながら学習します。また、サイエンス教室、プラネタリウムにより自らの体験を通して科学の力に触れていきます。

### CONTENTS

「SDGs未来都市」郡山市 ……	1
郡山市の特色	
5つの学習テーマ ……	2
郡山でなにが学べるの？	
郡山市内MAP ……	3
プログラム紹介・宿泊施設	
体験プログラム一覧 ……	4

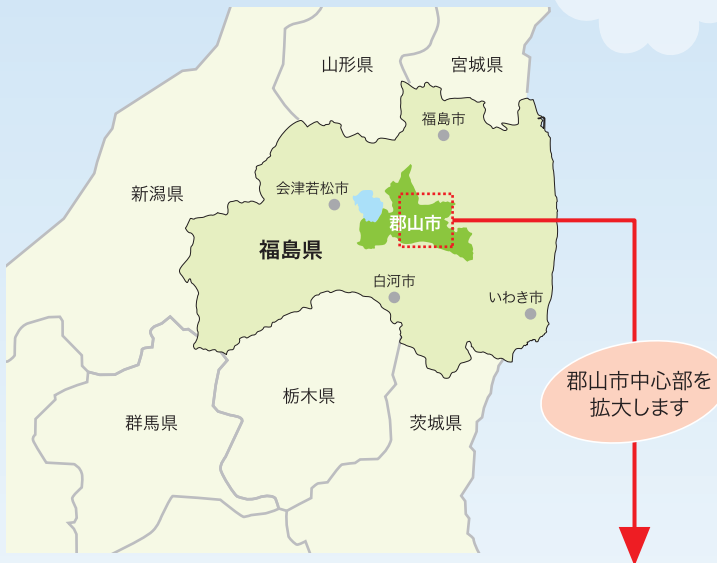
プログラム紹介	
産業・医療 ……	5
環境・エネルギー ……	6
農業・食育 ……	6
歴史・伝統文化 ……	8
自然・科学 ……	11
モデルコース ……	12
宿泊施設リスト ……	13



# 郡山市内MAP [プログラム紹介・宿泊施設]

① ~ ②⑩ プログラム紹介 (P5から掲載)

宿1 ~ 宿30 教育旅行受入宿泊施設 (P13、14に掲載)



⑩ ⑫ は、特定の場所ではなく郡山市内や猪苗代町内を中心に活動します。



# 体験プログラム一覧

テーマ	体験・見学内容	団体・事業所名	ページ
産業・医療	① 医療と医療を支えるものづくりを学ぶ見学・体験ツアー	ふくしま医療機器開発支援センター	P5
	② 工場見学(味噌)～伝統食品と健康な食生活を学ぶ～	株式会社宝来屋本店	P5
	③ 食育・食文化を学び、フードロスについて考えよう	郡山食品工業団地協同組合	P5
環境・エネルギー	④ 再生可能エネルギーって何だろう?『ZEB』見学ツアー	新協地水株式会社 本社・再生可能エネルギー研究開発施設	P6
	⑤ 再生可能エネルギーに関する最新の研究内容を学ぶ	国立研究開発法人 産業技術総合研究所 福島再生可能エネルギー研究所(FREA)	P6
農業・食育	⑥ 有機野菜の収穫&ピザづくり体験!「食」の大切さを学ぼう!	公益財団法人星総合病院 (関連法人 株式会社ほしくまファーム)	P6
	⑦ 自然を満喫!いなか体験で「地域社会」を学習	逢瀬いなか体験交流協議会	P7
	⑧ <農業から学ぶSDGs>土と触れ合い・自然の恩恵・収穫の喜びを知る	株式会社ベレッシュ	P7
	⑨ 農産物直売所に行こう!サステナブルな未来へ向けて私たちが出来ること	株式会社東日本地所 (農産物直売所ベレッシュ)	P7
歴史・伝統文化	⑩ 日本遺産を学ぼう!「郡山と日本の開拓史に触れる一本の水路」	日本遺産「一本の水路」 プロモーション協議会	P8
	⑪ 「みて・きいて・さわって」古代の郡山の歴史発見	大安場史跡公園	P8
	⑫ 郷土の歴史・文化・自然を学ぶ体験プログラム	郡山水と緑の案内人の会	P8
	⑬ 世界に1つだけの張子を作ろう!	高柴デコ屋敷観光協会	P9
	⑭ 郡山市伝統海老根手漉和紙作りを体験しよう	海老根伝統手漉和紙保存会	P9
	⑮ フィールドラーニングふくしま ふくしま・東日本大震災と歩み	リアリ郡山 (一般社団法人ふくしまリアリ)	P9
	⑯ 安積開拓・安積疏水の歴史を学ぼう	郡山市開成館	P10
	⑰ 郡山ゆかりの文学者に触れてみよう	こおりやま文学の森資料館	P10
⑱ 江戸時代宿場町『郡山』の近代化への歩みを知ろう	郡山市歴史資料館	P10	
自然・科学	⑲ 大自然の教室!おっぱなし山学校	ホテル華の湯	P11
	⑳ 「宇宙」がテーマの科学体験スポットで楽しく学ぶ	郡山市ふれあい科学館スペースパーク	P11

## ふくしま医療機器開発支援センター

ふくしま医療機器開発支援センターの設備を使用して、医療従事者が行っているトレーニングを体感する手術体験や看護体験のほか、医療機器が安全に作動するか検査する試験室の見学、福島県をとりまく医療関連産業に関するセミナーを受講できます。このプログラムを通して、医療と医療を支えるものづくりについて考えるとともに、医療機器の進化が健康な生活を確保し、豊かな社会の構築に寄与していることを学ぶことができます。

- 事前学習** 医療機器の種類や操作方法を調べる。
- 現地学習** 体験・見学を通して、医療は医療従事者や医療機器を開発・製造する企業によって支えられていることを学ぶ。
- 事後学習** 今後の医療機器について考える。



<https://fmdipa.jp>

- 受入可能人数** 40名 **所要時間** 2時間 ※スケジュールに合わせて変更可能
- 受入可能日時** 要相談 **参加費用** お問い合わせください。
- 対象** 中学生・高校生 **備考** 小学生についてはご相談ください。
- 所在地** 郡山市富田町字満水田27-8 **連絡先** 電話 024-954-4011 FAX 024-954-4033



## 株式会社宝来屋本店

普段の食事で使われる味噌がどのように作られているのか、発酵とは何か、どんな仕事をする人たちがいるのかを実際に見学で学ぶことができます。また、日本の伝統食品である味噌の歴史や文化、発酵、健康な食生活について学ぶことで、日本の食文化や食べ物、健康を大切にしたい気持ちを育みます。

- 事前学習** ①味噌は何からできているかを調べる。  
②発酵食品について学ぶ。
- 現地学習** ①味噌の歴史や地域ごとに異なる味噌文化を学ぶ。  
②味噌の作り方、発酵について学ぶ。③健康な食生活について学ぶ。
- 事後学習** ①学習シートを用いて復習活動。発表会。  
②自身の食生活を見直す。



<https://www.e-horaiya.com>

- 受入可能人数** 100名程度 **所要時間** 1時間～1時間半程度
- 受入可能日時** 月～金曜日(祝日を除く)、12月は繁忙期のため受け入れておりません。
- 参加費用** 無料 **対象** 小学生・中学生・高校生
- 備考** 所要時間は受入人数によって変わります。40名以上の場合はグループ(クラス)ごとに分かれてご案内します。工場内では手ぶらでの見学となります。
- 所在地** 郡山市田村町金屋字川久保54-2 **連絡先** 電話 024-943-2380 FAX 024-944-6859



## 郡山食品工業団地協同組合

当組合は、経営理念である「食のおいしさと安全性で明るい未来に貢献する」のもと、SDGs達成に向け、社内管理体制の確立、環境保全への取り組み、働きやすい環境の整備、地域社会への貢献を実践しています。当組合の取り組み事例の紹介や食育・食文化の講義を通じて、工場の生産と消費による、環境と社会への影響や、フードロスについて学べます。

- 事前学習** 原材料生産から加工・販売等について調べる。
- 現地学習** 食品製造を中心に組合全体で課題取組を行っているかについて学ぶ。
- 事後学習** 循環型社会や地域との連携にて持続的な取り組みについて考える。



<http://www.koriyama-ksk.com>

- 受入可能人数** 30名(最低催行人数:5名)
- 所要時間** 1～2時間程度 ※スケジュールに合わせて変更可能です。
- 受入可能日時** 通年/月曜～金曜 10:00～12:00、14:00～16:00 **参加費用** 無料
- 対象** 小学生・中学生・高校生
- 所在地** 郡山市富久山町久保田字郷花4-12 **連絡先** 電話 024-943-1143 FAX 024-943-2347





## 4 再生可能エネルギーって何だろう?『ZEB』見学ツアー

7 9 12 13 17

新協地水(株)本社・再生可能エネルギー研究開発施設

社会全体が脱炭素化を目指すなか、新協地水では使用するエネルギーの100%相当量を再生可能エネルギーでまかなう『ZEB』を建築・運用し、脱炭素化や持続可能な社会の実現に取り組んでいます。なかでも地中と熱を交換してエネルギー消費量を削減する「地中熱」利用技術には注力しており、エネルギー利用の「見える化」システムとあわせて、再生可能エネルギーの利用が身近な技術となりつつあることへの理解を深めることができます。

**事前学習** 「再生可能エネルギーとは?」「ZEBとは?」について調べる。

**現地学習** 実際に再生可能エネルギーの利用設備を見学。

タブレットで再生可能エネルギーに関するクイズにチャレンジ。

**事後学習** エネルギー消費量および二酸化炭素排出量を削減するにはどんなことができるかを考える。身近にある再生可能エネルギー利用についてまとめ、社会全体にもっと普及するにはどうしたら良いか話し合う。



<http://www.sinkyo-tisui.co.jp>

**受入可能人数** 20名 **所要時間** 1~2時間程度(人数による)

**受入可能日時** 土日祝日以外の9:30~12:00、13:30~17:30(要事前連絡) **参加費用** 無料

**対象** 小学生・中学生・高校生

**備考** 必要なものは特にありません。雨天時も実施可能です。

**所在地** 郡山市上伊豆島一丁目27 **連絡先** 電話 024-973-6800 FAX 024-973-6817



## 5 再生可能エネルギーに関する最新の研究内容を学ぶ

4 7 9 13

国立研究開発法人 産業技術総合研究所  
福島再生可能エネルギー研究所(FREA)

カーボンニュートラルの実現に向けて、太陽電池の研究開発・発電コスト低減・信頼性向上、風車の性能向上・長寿命化、地熱の適正な利用を目指した技術開発を行うとともに、再生可能エネルギーの有効利用に必須のエネルギーネットワークに関する研究にも取り組んでいます。40m級の風車や太陽光パネルが設置してある実証フィールドと展示施設の見学を通して、FREAの最新の研究内容について学ぶことができます。

**事前学習** 再生可能エネルギーの種類や発電方法を調べる。

**現地学習** 再生可能エネルギーに関する最新の研究成果を学ぶ。

**事後学習** 自分の街の再生可能エネルギーと比較する。カーボンニュートラルについて考える。

**受入可能人数** 原則20名(最低催行人数:5名) **所要時間** 1時間30分程度

**受入可能日時** 火曜日~金曜日(祝日、年末年始、その他受入不可日を除く) 10:00~11:30、13:30~15:00

**参加費用** 無料 **対象** 高校生

**備考** 施設見学は1班10名までで実施、人数が多い場合には班分けや入れ替えをして実施します。(要相談) 実証フィールドは屋外のため、悪天候時は見学箇所が限定されます。詳細や申込方法はウェブサイトをご確認ください。

**所在地** 郡山市待池台二丁目2-9 **連絡先** 電話 024-963-0814 FAX 024-963-0824



©国立研究開発法人産業技術総合研究所  
<https://www.aist.go.jp/fukushima/>



## 6 有機野菜の収穫&ピザづくり体験!「食」の大切さを学ぼう!

2 3 12 15

公益財団法人星総合病院(関連法人 株式会社ほしくまファーム)

病院の関連農場で、安心して美味しい有機野菜を収穫してピザ作り!農業の楽しさや素晴らしさ、「食」と「健康」の結びつきについて考える貴重な体験から環境の大切さを学ぶことができます。

**事前学習** ①野菜の有機栽培について学習する。②野菜の「旬」について学習する。③農業の抱える問題について学習する。(農家の高齢化、食料需給率など)④「食」と「健康」の関連性について学習する。

**現地学習** ①有機農業の概要を学ぶ。②野菜の種まき苗植え、収穫を行う。③収穫した野菜でピザづくり!(キッチンカーで焼き上げる。)

**事後学習** ④管理栄養士による「食」と「健康」についての講義。①自分自身の生活において「食」と「健康」の関りを考える。②これからの農業の役割や可能性について考える。

**受入可能人数** 20名(最低催行人数:5名)

**所要時間** 2時間程度(内容により変動) **受入可能日時** 7月~10月 8:30~17:30

**参加費用** 1,000円~ **対象** 小学生・中学生・高校生

**備考** 食事代含む。管理栄養士の講義はオンライン・出張講義可能。雨天時は収穫体験不可。収穫体験実施の際は長靴持参。

**所在地** 郡山市向河原町159-1 **連絡先** 電話 024-983-5511 FAX 024-983-5588



<https://www.facebook.com/hoshikumafarm>





## 7 自然を満喫!いなか体験で「地域社会」を学習

4 6 7 11 12 17

### 逢瀬いなか体験交流協議会

自然に恵まれた郡山市逢瀬町で、農作業などをお手伝いする農村生活体験やアスパラ収穫体験、ピザ・パン作り等田舎料理体験、竹や松を使った工芸品作りなどを体験することができます。様々なプログラムを通して、自然の豊さを感じ、環境保全の大切さを学べます。また、都市部との違いを感じ、地域社会の在り方について考えられます。

- 事前学習** ①事前学習シートを用いた予習活動。②体験の危険を考える防災学習。③仲間と目的の共有を図る事前ワークショップ。
- 現地学習** ①生産・販売現場の見学をし、SDGsの取り組みを知る。②現場の見学、取り組み事例や未来への想いを学ぶ。③現地の人や仲間と同じ作業をしてコミュニケーション能力を高める。
- 事後学習** お別れ会での意見交換で思ったこと感じたことをアウトプット。



<https://ouse-taikens.com>

- 受入可能人数** 各体験30名程度(最低催行人数:各5名) **所要時間** プログラムにより異なりますのでお問い合わせください。
- 受入可能日時** プログラムにより異なりますのでお問い合わせください。 **参加費用** 2,000円~3,000円
- 対象** 小学生・中学生・高校生 **備考** 内容等詳細は、電話及びメールでお問い合わせください。
- 所在地** 郡山市逢瀬町多田野字久保田47 **連絡先** 電話 024-957-3250 FAX 024-957-3250



## 8 <農業から学ぶSDGs> 土と触れ合い・自然の恩恵・収穫の喜びを知る

2 4 11 12 13

### 株式会社ベレッシュ

実際に土に触れ、収穫加工等を体験し、SDGsへの取組みを学びます。また、地球温暖化は農作物の生育にどのような影響を与えているか、生産から消費まで循環する仕組み・バイオマス肥料などについて学び、持続可能な農業について考えます。

- 事前学習** 地球温暖化について(カーボンニュートラルとは)考える。農作物の適地の変化について調べる。輸入に頼らない食料需給率を確保するために、私たちができることを考える。地球にやさしい循環するバイオマス肥料について調べる。
- 現地学習** 事業説明(SDGsへの取組み説明)農作業体験(収穫体験、加工品製作等)。
- 事後学習** これからの持続可能な農業について考える。

- 受入可能人数** 60名(最低催行人数:10名) **所要時間** 1時間~1時間30分
- 受入可能日時** 5月~11月 10:00~15:00
- 参加費用** 700円~、季節・人数により変動。要問合せ。
- 対象** 小学生・中学生・高校生
- 所在地** 郡山市字越渡67-1 **連絡先** 電話 024-934-0508 FAX 024-933-2556 ((株)東日本地所内)



## 9 農産物直売所に行こう! サステナブルな未来へ向けて私たちが出来ること

2 4 11 12 13

### 株式会社東日本地所(農産物直売所ベレッシュ)

新鮮・安全・安心な食を守るための取組みや、「農産物直売所ベレッシュ」のSDGsの取組みを紹介し、放射能分析センターの設置、循環できる資材や福島県産の木材を使用した建物、店内什器棚台に強化段ボールの使用。食品ロスを軽減する取組み等、店内ツアーの中で農産物の知識と共にSDGsを楽しく学びます。また、地産地消として新鮮な農産物を使った福島県の郷土料理を実際に食し、五感で感じるプログラムです。

- 事前学習** 東京電力福島第一原発事故があたえた農産物に対する影響について調べる。復興への歩み及び現在の福島県の農産物について調べる。農産物直売所ってどんなところ?
- 現地学習** SDGsの取組みについて学ぶ。福島県の農産物について学ぶ。
- 事後学習** 福島の野菜を使った郷土料理を味わう。地産地消・食育・自分たちでできる食品ロスの軽減について考える。自分たちで出来るSDGsについて考える。

- 受入可能人数** 60名(最低催行人数:10名) **所要時間** 1時間~1時間30分
- 受入可能日時** 4月~11月(ただしお盆、春・秋彼岸の時期は除く) 10:00~15:00
- 参加費用** 1,000円~ ※アレルギー対応については要相談 **対象** 小学生・中学生・高校生
- 所在地** 郡山市八山田西一丁目160 **連絡先** 電話 024-934-0508 FAX 024-933-2556 ((株)東日本地所内)





## 日本遺産「一本の水路」プロモーション協議会

明治維新後、全国に先駆けたモデル事業として実施された安積開拓・安積疏水開削・水力発電の歴史と、今も稼働する関連施設の見学を通して、日本の近代化の歴史や開拓者精神、さらには東北有数のまちへと成長した郡山の今との関連性を探る。郡山は、様々な人々の協力により成長してきたように、持続可能な開発をするためには、一人ひとりが積極的に関わる姿勢が大切であることを学びます。

- 事前学習** 歴史的背景を調べる。
- 現地学習** 施設の役割、歴史的意義を学ぶ。
- 事後学習** 歴史と現在との関連性について考える。



<https://japan-heritage.bunka.go.jp/ja/stories/story022/>

受入可能人数

所要時間

受入可能日時

参加費用

単体施設での受け入れではないため、行程により人数や時間、費用等は個別に相談させていただきます。

**対象** 小学生・中学生・高校生

**所在地** 郡山市内、猪苗代町内 **連絡先** 電話 024-924-3711 (郡山市国際政策課内) FAX 024-924-0059



## 「みて・きいて・さわって」古代の郡山の歴史発見

## 大安場史跡公園

大安場史跡公園には、東北で一番大きな前方後方墳を中心として、大安場古墳群と古墳について学べるガイダンス施設があります。施設では、大安場古墳や郡山市内の遺跡から出土した資料から古代の人々の生活を知ることができます。また、「勾玉作り」や「土器作り」などの体験学習を通して、古代の人々の技術に触れることもでき、古代の歴史への関心や知見を高めることができるプログラムで、古代のSDGsを紐解きます。

- 事前学習** 古墳時代の文化・生活様式について理解を深める。
- 現地学習** 大安場古墳から何が出土したのか。また、それはどんな意義があるのか学ぶ。
- 事後学習** 見学時のメモをもとに復習し、郡山の古代の歴史についてまとめる。

**受入可能人数** 展示見学20名、体験学習120名(最低催行人数:少人数可能)

**所要時間** 1~2時間程度 ※スケジュールに合わせて対応可能

**受入可能日時** 通年/火~金曜日 9:00~17:00 (月曜祝日の場合、翌平日が休館日)

**参加費用** 入館無料、一部体験学習有料(要相談) **対象** 小学生・中学生

**備考** 「団体利用の手引き」がありますのでお問い合わせください。

**所在地** 郡山市田村町大善寺字大安場160 **連絡先** 電話 024-965-1088 FAX 024-965-1090



<http://www.bunka-manabi.or.jp/oyasuba/index.html>



## 郷土の歴史・文化・自然を学ぶ体験プログラム

## 郡山水と緑の案内人の会

地域の成り立ちや歴史だけにとどまらず、自然や環境保全の大切さについても学ぶことができます。また、市民に身近な公園や街路の樹木を知り、安積疏水や先人たちが築き上げた郡山市の歴史や未来につながる伝統文化を知る体験学習も可能です。プログラムを通して、住み続けられる街づくりについてSDGsの観点から考えます。

- 事前学習** 自分たちが住んでいる地域にある公園・施設や街路樹を調べる。
- 現地学習** 郡山の樹木の特徴・役割を学ぶ。安積疏水や郡山駅周辺の史跡の現場見学を行う。
- 事後学習** 事後学習シート(郡山水と緑の案内人の会が作成したクイズ)へ回答し、水と緑の大切さを知る。

**受入可能人数** 40名(最低催行人数:2名)

**所要時間** 1時間~3時間 ※スケジュールに合わせて対応可能

**受入可能日時** 通年 午前、午後(要相談)

**参加費用** 資料代として、500~1,000円程度

**対象** 小学生・中学生・高校生

**所在地** 郡山市小原田三丁目11-4

**連絡先** 電話 024-944-9110 FAX 024-944-9110 Mail k.mizumidori@gmail.com



<https://assistparkkoriyama.net/dantai/2020/12/07/郡山水と緑の案内人の会/>  
<https://www.kanko-koriyama.gr.jp/tourism/detail1-1-486.html>



# 13 世界に1つだけの張子を作ろう!

4 5

高柴デコ屋敷観光協会

江戸時代から続く高柴デコ屋敷の豆だるま、十二支張り子、三春駒に好きな色を選び自由な発想で絵付けを行います。この体験や体験後の鑑賞会を通して、自分の個性を大事にし、相手の考えを尊重する心を養うことができます。

- 事前学習** 高柴デコ屋敷、三春駒などの歴史について調べる。
- 現地学習** 張子の製造過程についての学習。絵付け体験。
- 事後学習** 鑑賞会を通して、互いの作品・考えを発表し、多様性を身につける。

- 受入可能人数** 100名 ※100名以上要相談(最低催行人数:10名)
- 所要時間** 1時間~1時間30分
- 受入可能日時** 随時(12月、1月は要相談)
- 参加費用** 880円~
- 対象** 小学生・中学生・高校生
- 備考** 出張体験も可。市外の場合、要出張費。
- 所在地** 郡山市西田町高柴字館野169(おいち茶屋内) **連絡先** 電話 024-971-3907



<https://www.gurutto-koriyama.com/detail/203/>



# 14 郡山市伝統海老根手漉和紙作りを体験しよう

8 11 12 15

海老根伝統手漉和紙保存会

市内中田町海老根地区に1658年頃の江戸時代から受け継がれている海老根伝統手漉和紙は、1988年に最後の生産者が廃業し、一旦途絶えましたが、1998年に和紙の再興をめざし「海老根伝統手漉和紙保存会」が結成されました。受け継がれて来た伝統工芸を学びながら和紙作りを体験し、担い手不足による伝承の難しさ、和紙の希少性を学び、物を大切にすることを育てます。

- 事前学習** 海老根手漉和紙の歴史を学ぶ。
- 現地学習** 制作工程とともに伝統工芸を伝承していく大切さと重要性を学ぶ。
- 事後学習** 海老根手漉和紙がどのような製品になるか調べる。和紙を使う機会について考える。

- 受入可能人数** 20名(最低催行人数:10名)
- 所要時間** 半日程度
- 受入可能日時** 要相談
- 参加費用** 1,000円
- 対象** 小学生・中学生・高校生
- 所在地** 郡山市中田町海老根字北向38 **連絡先** 電話 024-943-4264



# 15 フィールドラーニングふくしま ふくしま・東日本大震災と歩み(講話/ワークショップ)

7 8 11

リアリ郡山(一般社団法人ふくしまリアリ)

東日本大震災において、福島県は複合災害(地震・津波・原発事故)を唯一経験した場所になりました。その震災の事実や復興の歩みにおける様々な課題についての講話から、自分たちの地域での災害への備えや持続可能な社会に向けてのあり方を考えることができます。

- 事前学習** 東日本大震災と東京電力福島第一原子力発電所の事故が地域に与えた影響を調べる。
- 現地学習** 震災講話(福島の東日本大震災と復興の課題)/希望によりワークショップ。
- 事後学習** 防災・減災について考える。これからの地域づくりやエネルギーについて考える。(宿泊施設などでの実施可能)

- 受入可能人数** 当施設内20名、外部施設150名程度(最低催行人数:5名)
- 所要時間** ・講話(基本1時間)・講話+ワークショップ(2時間・講話1時間含む) **受入可能日時** 通年 10:00~21:00
- 参加費用** ・講話(施設内)10,000円 (出張講話)15,000円 ・ワークショップ5,000円~ ・外部施設利用料別途(お客様にて手配下さい)
- 対象** 小学生・中学生・高校生 **備考** 費用は1団体あたりの料金です。宿泊施設や市の施設等での出張がメインですが、20名以内であれば当施設内での実施も可能です。市内高校生との交流のコーディネートも可能です。
- 所在地** 郡山市菜根五丁目7-13 **連絡先** 電話 024-953-4018 FAX 024-953-4019



<https://www.f-riari.com>





## 16

## 安積開拓・安積疏水の歴史を学ぼう

郡山市開成館

安積開拓ゆかりの建物を見学しながら、近代郡山発展の礎である「安積開拓・安積疏水」の歴史を学びます。当時の人々の生活を想像し、開拓者の苦労やその後の発展を知ること、歴史から文化、農業、水利など様々なことに興味や関心を広げることが出来ます。発展の歴史を見るなかでSDGsの考え方も見えてきます。

- 事前学習** 安積開拓や明治時代近代化について調べる。  
**現地学習** 安積開拓ゆかりの建物を見学。安積開拓・安積疏水の歴史について学ぶ。  
**事後学習** 安積開拓や安積疏水がもたらしたものや、未来へつなげていくことについて考える。安積開拓・安積疏水ゆかりの地を巡る。

- 受入可能人数** 20名(最低催行人数:1名) **所要時間** 1時間程度  
**受入可能日時** 通年 10:00~17:00(16:30までに入館) 休館日/月曜日(祝日の場合は翌日)・年末年始  
**参加費用** 200円(個人・一般) 中学生以下無料 **対象** 小学生・中学生・高校生  
**備考** 現在、郡山市開成館は福島県沖地震により被災し、復旧工事のため臨時休館中です。開成館以外の敷地内建物は、復旧工事が終了次第、一部再開館する予定です。(現段階では2023年度の予定)  
**所在地** 郡山市開成三丁目3-7 **連絡先** 電話 024-923-2157 FAX 024-923-2157



<https://www.bunka-manabi.or.jp/kaiseikan/>



## 17

## 郡山ゆかりの文学者に触れてみよう

こおりやま文学の森資料館

文学資料館では久米正雄を始め、郡山ゆかりの作家を取り上げ紹介しています。文学資料館常設展、久米正雄記念館、企画展開催中については文学資料館企画展示室に分かれての見学が可能です。また、体験コーナーとしてゆかりの作家の理解を楽しく深めて貰う為、パソコンでクイズをしたり、豆知識を見ることが出来ます。当館の見学により、地域ゆかりの作家に興味・関心を持つことができ、自ら歴史を調べることで、地域の理解を深めます。

- 事前学習** 郡山ゆかりの文学者を調べる。  
**現地学習** 現地にて郡山ゆかりの文学者の資料を見学する。  
**事後学習** 文学の背景にある歴史や発展についても学ぶ。

- 受入可能人数** 60名程度(最低催行人数:5名程度)  
**所要時間** スケジュールに合わせて対応可能  
**受入可能日時** 通年 10:00~16:30 休館日/月曜日(祝日の場合は翌火曜日)・年末年始・館内整理日  
**参加費用** 200円(個人・一般) 中学生以下無料 **対象** 小学生・中学生・高校生  
**所在地** 郡山市豊田町3-5 **連絡先** 電話 024-991-7610 FAX 024-991-7620



<http://www.bunka-manabi.or.jp/bungakunomori/>



## 18

## 江戸時代宿場町『郡山』の近代化への歩みを知ろう

郡山市歴史資料館

郡山市内の遺跡から出土した石器や土器などの考古資料や、江戸時代や明治の人々のくらしの様子を知ることができる古文書史料などを展示しています。古代から中世の安積の移り変わりを知り、江戸時代の宿場町として栄えた郡山の人々の暮らしを探り、明治時代の国営安積疏水建設からの近代化までの歩みを学ぶことができます。歴史を紐解くなかでSDGsの取り組みも見えてきます。

- 事前学習** 授業のねらいや活動の目的に迫る調べ学習を展開する。  
**現地学習** 個々の課題やテーマ等を解決するための調査や取材活動を行う。そして、取材や見学を通して新たな課題や発見を見つける。  
**事後学習** 事前学習や施設見学を通して学んだことをまとめ、自分の考えを持ち、他の人に伝える。さらに、それぞれの「学び」を聴き合い、学び合うことで、より考えを深め、新たな考えを発見する。

- 受入可能人数** 60名程度 **所要時間** 1時間程度  
**受入可能日時** 通年 10:00~17:00 休館日/月曜日(祝日の場合は翌火曜日)・年末年始・月末日(土曜日・日曜日の場合はその前日の平日)  
**参加費用** 無料 **対象** 小学生・中学生 **備考** 担当者と事前相談。  
**所在地** 郡山市麓山一丁目8-3 **連絡先** 電話 024-932-5306 FAX 024-932-5306



<https://www.city.koriyama.lg.jp/soshiki/47/35757.html>



# 19 大自然の教室!おっぱなし山学校

2 4 15

## ホテル華の湯

ネイチャースクール「おっぱなし山学校」では、広大な里山で自然を通じた体験型学習ができます。魚とりや虫とり、竹の玩具作りなどを行い、自主性の助長、命の大切さの認識、自然環境保全による生態系維持について考えます。

- 事前学習** 自然での過ごし方を考える。
- 現地学習** 野菜収穫や魚とりを実際に体験。自然の大切さを学ぶ。
- 事後学習** 自然環境を守るために、自分でできることを考える。

- 受入可能人数** 100名(最低催行人数:20名)
- 所要時間** 4時間程度
- 参加費用** 4,400円～
- 受入可能日時** 7月上旬～8月上旬(要相談)
- 対象** 小学生・中学生
- 備考** 実施内容について要相談。
- 所在地** 郡山市熱海町熱海五丁目8-60 **連絡先** 電話 024-984-2222



<http://www.hotelhananoyu.jp>



# 20 「宇宙」がテーマの科学体験スポットで楽しく学ぶ

4

## 郡山市ふれあい科学館スペースパーク

ギネス認定されている宇宙劇場(プラネタリウム)では、月の動きなどを知ることができる学習番組の鑑賞やスタッフによる星空解説で満天の星を楽しみながら宇宙について学ぶことができます。人気のサイエンスショーやサイエンススタジオでの科学工作体験では、実際に科学の不思議に触れることができます。また、3D天文シミュレーションシステムを用いた立体視による地球から宇宙の果ての姿までを映像で学ぶ実演メニューもあり、宇宙の広がりや空間についてスタッフがわかりやすく解説します。

- 事前学習** 該当する宇宙や科学について調べる。
- 現地学習** 体験を通して宇宙や科学について学ぶ。
- 事後学習** 学習テキストや工作物を用いて復習。

- 受入可能人数** 50名程度(要相談) **所要時間** 30～40分程度
- 受入可能日時** 休館日(月曜日※祝日の場合は翌日)を除く。10:00～17:00  
※「団体の予約申込が複数ある場合」や「イベント等開催時」は、受け入れができない場合がありますのでお問い合わせください。
- 参加費用** 入館料(利用料金) 幼児:無料 小中学生:200円 高校生:300円
- 対象** 小学生・中学生・高校生 **備考** 内容等詳細は、電話及びメールでお問い合わせください。
- 所在地** 郡山市駅前二丁目11-1 **連絡先** 電話 024-936-0201 FAX 024-936-0089



<https://space-park.jp>



## 郡山のお食事処 郡山でのお食事をお楽しみください。

団体様の人数や予算などにより、その他会場もございます。詳しくは郡山市観光協会までお問い合わせください。

### 肉と野菜の農家イタリアン Arigato

福島県産のこだわりぬいた野菜を使用し地産地消を実践するイタリアンです。学校団体の受入も大歓迎です!



郡山市安積町 4-35  
お問合せ 024-983-9678  
受入可能人数 78名  
<https://nouka-italian.com>



### 本格中国料理 龍宮城

本場中国で修行した料理人の技を、目と舌で余すことなく味わってください。



安積町本店  
郡山市安積町4-38  
西ノ内店  
郡山市西ノ内1-13-9  
お問合せ 024-939-4649  
受入可能人数 200名  
<https://ryugyujyo.jp>



### アサヒビール園 福島本宮店

開放感のあるレストラン内で定番のジンギスカンをはじめ、美味しい料理をどうぞ!



本宮市荒井字上前畑1  
お問合せ  
050-5485-2067  
受入可能人数 260名



<https://www.asahibeer.co.jp/restaurant/garden/motomiya/>



# 福島県の各市町村と郡山市を組み合わせたコースも可能です。

## 会津若松市 鶴ヶ城



会津藩の政庁として会津の中心でした。藩主の会津松平家は徳川将軍家と密接な間にあったことから、幕末には戊辰戦争の激戦地となりました。また、16～17歳の会津藩士の子弟で編成された白虎隊でも有名。城内は郷土博物館になっており、武家の時代を知る歴史資料館になっています。

**連絡先** 一般財団法人 会津若松観光ビューロー  
TEL0242-27-4005

**アクセス** 郡山市中心部から車で約1時間(有料道路含む)



## 耶麻郡猪苗代町 野口英世記念館



1876年(明治9)に現在の猪苗代町で生まれ、黄熱病の研究中に感染し51歳で亡くなった世界的医学者・野口英世の生涯と業績をわかりやすく展示しています。体験型の展示もあり、細菌の世界を遊びながら楽しく学べます。

**連絡先** 公益財団法人 野口英世記念会(野口英世記念館)  
TEL0242-85-7867

**アクセス** 郡山市中心部から車で約40分(有料道路含む)



## 双葉郡双葉町 東日本大震災・原子力災害伝承館



東日本大震災及び原子力災害という未曾有の複合災害の記録と教訓を後世に伝える。27万点におよぶ収蔵資料を活用した展示のほか、語り部講話やフィールドワークワークショップなどの研修プログラムを活用することにより、原子力災害や防災、減災について、正しく理解を深めることができます。

**連絡先** 東日本大震災・原子力災害伝承館  
TEL0240-23-4402

**アクセス** 郡山市中心部から車で約1時間40分(有料道路含む)



## いわき市 アクアマリンふくしま



福島県沖の「潮目の海」をテーマとし、自然環境を再現した展示が特徴の水族館。自分で釣った魚をたべる命の教育や、海洋プラスチックごみが環境や生物に及ぼす問題について学ぶ環境学習、復興までの道のりを紹介する震災学習などの学習プログラムがあります。

**連絡先** アクアマリンふくしま(ふくしま海洋科学館)  
TEL0246-73-2525

**アクセス** 郡山市中心部から車で約1時間30分(有料道路含む)

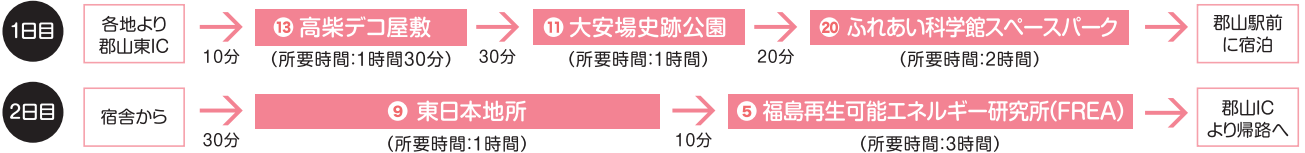


SDGsを学ぶ

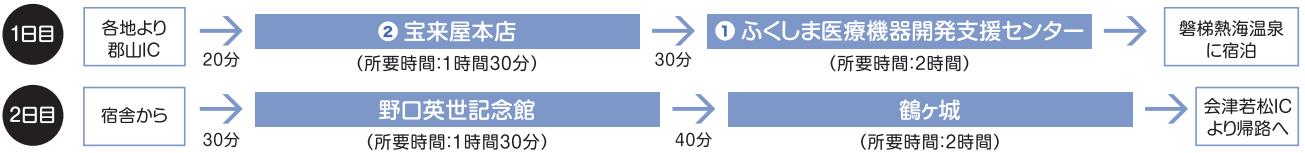
# 教育旅行 1泊2日のモデルコース

感動体験!

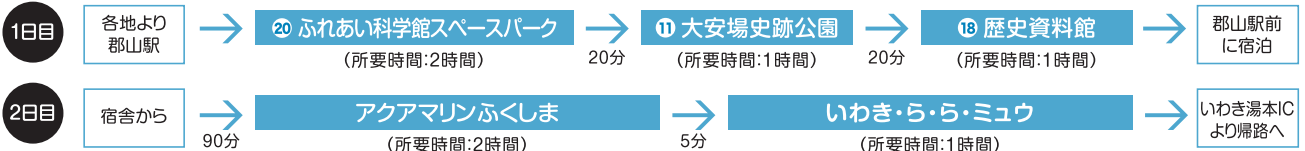
### MODEL COURSE 1 バス移動～郡山東IC



### MODEL COURSE 2 バス移動～郡山IC



### MODEL COURSE 3 新幹線移動～郡山駅～バス移動





# 郡山市内教育旅行受入宿泊施設リスト

## 磐梯熱海温泉地区

### 宿1 健康温泉 水林亭

所在地 郡山市熱海町熱海5-43  
電話 024-984-2735  
F A X 024-984-2439

収容人数 56人 大型バス駐車場 2台

<https://suirintei.com>



### 宿2 五の香を感じる宿 浅香荘

所在地 郡山市熱海町熱海5-40  
電話 024-984-3157  
F A X 024-984-0258

収容人数 50人 大型バス駐車場 3台

<http://www.asakaso.jp/>



### 宿3 ゆとりろ磐梯熱海

所在地 郡山市熱海町熱海5-18  
電話 024-984-2811  
F A X 024-984-2530

収容人数 210人 大型バス駐車場 10台

<https://yutorelo-bandaiatami.com/>



### 宿4 山城屋旅館

所在地 郡山市熱海町熱海5-145  
電話 024-984-2216  
F A X 024-984-1180

収容人数 50人 大型バス駐車場 5台

<https://www.yamashiroya-atami.com>



### 宿5 幻灯庵 月の庭

所在地 郡山市熱海町熱海5-143  
電話 024-984-2301  
F A X 024-984-1180

収容人数 60人 大型バス駐車場 5台

<http://www.tsukinoniwa.jp>



### 宿6 ホテル華の湯

所在地 郡山市熱海町熱海5-8-20  
電話 024-984-2222  
F A X 024-984-2408

収容人数 777人 大型バス駐車場 40台

<http://www.hotelhananoyu.jp/>



### 宿7 萩姫の湯 栄楽館

所在地 郡山市熱海町4-47  
電話 024-984-2135  
F A X 024-984-2587

収容人数 166人 大型バス駐車場 3台

<http://www.eirakukan.jp/>



### 宿8 万葉の宿八景園・庭園ホテル

所在地 郡山市熱海町安子ヶ島字真弓山4-8  
電話 024-984-3145  
F A X 024-984-0208

収容人数 101人 大型バス駐車場 5台

<http://www.hakkeien.com/>



## 郡山駅付近

### 宿9 ホテルクラウンヒルズ郡山

所在地 郡山市大町1-1-1  
電話 024-925-4411  
F A X 024-925-5644

収容人数 153人 大型バス駐車場 無し

<https://breezbay-group.com/hch-koriyama/>



### 宿10 郡山ワシントンホテル

所在地 郡山市大町1-3-3  
電話 024-923-1311  
F A X 024-923-1985

収容人数 220人 大型バス駐車場 無し

<https://washington-hotels.jp/koriyama/>



### 宿11 郡山シテイホテル

所在地 郡山市駅前2-5-16  
電話 024-922-1111  
F A X 024-935-3666

収容人数 106人 大型バス駐車場 無し

<http://www.niraku.co.jp/hotel/>



### 宿12 郡山ビューホテル アネックス

所在地 郡山市中町10-10  
電話 024-939-1111  
F A X 024-939-1654

収容人数 254人 大型バス駐車場 無し

<https://www.k-viewhotel.jp/>



### 宿13 ホテルグローバルビュー郡山

所在地 郡山市中町11-2  
電話 024-932-3232  
F A X 024-932-8999

収容人数 141人 大型バス駐車場 無し

<https://www.rio-hotels.co.jp/koriyama/>



### 宿14 ダイワロイネットホテル郡山駅前

所在地 郡山市駅前1-6-10  
電話 024-927-4855  
F A X 024-927-4856

収容人数 442人 大型バス駐車場 無し

<https://www.daiwaroynet.jp/koriyamaekimae/>



### 宿15 チサンホテル郡山

所在地 郡山市駅前1-8-18  
電話 024-923-6711  
F A X 024-923-6630

収容人数 248人 大型バス駐車場 無し

<https://www.solarehotels.com/hotel/fukushima/chisunhotel-koriyama/>



### 宿16 郡山ビューホテル 本館

所在地 郡山市中町3-1  
電話 024-924-1111  
F A X 024-924-1654

収容人数 119人 大型バス駐車場 無し

<https://www.k-viewhotel.jp/>



3ページの郡山市内MAPに場所を掲載しています。宿1～宿30 マークでご確認ください。

## 郡山市中心部

### 宿17 スターホテル郡山

所在地 郡山市長者3-5-6  
電話 024-934-5221  
F A X 024-938-6486

収容人数 **240人** 大型バス駐車場 **2台**

<https://ssl.starhotel.co.jp/city/koriyama/facilities/>



### 宿18 ホテル蓬莱

所在地 郡山市赤木町14-13  
電話 024-922-0064  
F A X 024-922-0098

収容人数 **24人** 大型バス駐車場 **無し**

<http://hotel-hourai.com>



### 宿19 ホテルハマツ

所在地 郡山市虎丸町3-18  
電話 024-935-1111  
F A X 024-935-1126

収容人数 **127人** 大型バス駐車場 **10台**

<https://www.hotel-hamatsu.co.jp/>



### 宿20 ビジネスホテルアクツ

所在地 郡山市池ノ台18-2  
電話 024-923-0131  
F A X 024-923-0131

収容人数 **17人** 大型バス駐車場 **無し**

<http://www.fukushimaryokan.com/dpunf/kenchu/koriyama/businessshotelakutsu/>



### 宿21 ホテルシーアンドアイ

所在地 郡山市堤下町12-7  
電話 024-927-1119  
F A X 024-934-7696

収容人数 **100人** 大型バス駐車場 **無し**

<https://www.c-and-i.jp/>



### 宿22 東横イン郡山

所在地 郡山市本町1-16-3  
電話 024-935-1045  
F A X 024-935-1046

収容人数 **280人** 大型バス駐車場 **無し**

<https://www.toyoko-inn.com/search/detail/00009/>



### 宿23 セントラルホテル

所在地 郡山市本町1-10-13  
電話 024-923-2255  
F A X 024-923-2226

収容人数 **60人** 大型バス駐車場 **無し**

<https://koriyama-centralhotel.com/>



### 宿24 スマイルホテル郡山

所在地 郡山市芳賀3-8-20  
電話 024-943-6851  
F A X 024-943-6856

収容人数 **119人** 大型バス駐車場 **無し**

<https://smile-hotels.com/hotels/show/koriyama>



### 宿25 あぶくま旅館

所在地 郡山市小原田3-8-3  
電話 024-944-4958  
F A X 024-944-4975

収容人数 **30人** 大型バス駐車場 **1台**

<https://www.abukuma.org>



### 宿26 みずほ旅館

所在地 郡山市菜根5-8-15  
電話 024-922-4960  
F A X 024-922-4962

収容人数 **30人** 大型バス駐車場 **1台**

<http://www.mizuhoryokan.com>



### 宿27 月光温泉クアハイム

所在地 郡山市安積町笹川字四角坦43-1  
電話 024-947-1126  
F A X 024-947-1159

収容人数 **303人** 大型バス駐車場 **3～5台**

<https://gekkouonsen.co.jp>



### 宿28 郡山温泉

所在地 郡山市大槻町字西勝ノ木38-1  
電話 024-951-1231  
F A X 024-951-1981

収容人数 **108人** 大型バス駐車場 **20台**

<http://www.koriyamaonsen.jp/>



### 宿29 郡山三穂田温泉

所在地 郡山市三穂田町駒屋字四十坦原16  
電話 024-954-2626  
F A X 024-954-2212

収容人数 **50人** 大型バス駐車場 **5台**

<http://www.mihota.jp/>



### 宿30 forestバン源田

所在地 郡山市逢瀬町多田野字源田5  
電話 024-957-2320  
F A X 024-957-2049

収容人数 **20人** 大型バス駐車場 **4台**

[https://bangenda.com/#modal\\_4](https://bangenda.com/#modal_4)



# ACCESS 郡山へのアクセス



福島県のほぼ中央に位置する郡山市は  
鉄道・道路交通網が充実！  
福島空港も近く、全国の主要都市との  
アクセスに便利です。

首都圏 から	東京	東北新幹線約1時間20分	郡山
	東京(新宿)	高速バス約4時間	
	浦和IC	東北自動車道約3時間	
仙台 から	仙台	東北新幹線約40分	郡山
	仙台	高速バス約2時間	
	仙台南IC	東北自動車道約1時間30分	
新潟 から	新潟	東北新幹線・上越新幹線約2時間50分	郡山
	新潟	高速バス約2時間50分	
	新潟中央IC	磐越自動車道約2時間	
盛岡 から	盛岡	東北新幹線約2時間	郡山
	盛岡南IC	東北自動車道約4時間	
水戸 から	水戸	水郡線約3時間20分	郡山
	水戸北IC	磐越自動車道約2時間30分	
大宮 から	大宮	東北新幹線約1時間	郡山
	岩槻IC	東北自動車道約2時間50分	
高崎 から	高崎	東北新幹線・上越新幹線約1時間40分	郡山
	高崎IC	東北自動車道約3時間	

大阪 から	伊丹空港	約1時間10分	福島空港
	福島空港から郡山駅までシャトルバスで約35分		
札幌 から	新千歳空港	約1時間30分	福島空港
	福島空港から郡山駅までシャトルバスで約35分		
県内 から	福島	東北新幹線約15分/東北本線約50分	郡山
	福島西IC	東北自動車道約40分	
	いわき	磐越東線約1時間40分	
	いわき湯本IC	磐越自動車道約1時間	
	新白河	東北新幹線約15分/東北本線約40分	
	白河IC	東北自動車道約50分	
	会津若松	磐越西線約1時間15分	
	会津若松IC	磐越自動車道約50分	

Webでも郡山市の教育旅行を  
チェックできます  
「郡山市SDGs教育旅行」▶

一般社団法人 郡山市観光協会

〒963-8003 福島県郡山市燧田195 JR郡山駅2階 TEL024-954-8922 FAX024-954-8923  
[mail] info@kanko-koriyama.gr.jp [web] https://www.kanko-koriyama.gr.jp

郡山へ行こう  検索



2023年2月作成