

# KORIYAMA

## PHOTO SPOT GUIDE

こおりやま写真部が取材した！  
郡山のオススメスポット6選

photo & text  
by  
こおりやま  
写真部



写真好きに  
ぜひ  
行ってほしい  
スポットを  
選びました！

郡山に住む写真好きの仲間が集まり、2018年から活動をしている「郡山写真部」。郡山のまち、ひとの魅力を「写真」を通じて見つめ直し、「#郡山写真部」で発信しています。郡山写真部で検索！

デジタル版MAPも！  
郡山市Webサイトの郡山写真部ページから利用できます。写真をクリックしてスポットをチェックしよう！

郡山写真部で検索！

### RECOMMENDED 1

#### Blue Bird apartment. 喫茶室

オリジナルコーヒーや  
モーニング&ランチを楽しむ

郡山駅から徒歩10分、2019年に築45年4階建ての空きビルをフルリノベーションし、清水台にオープンした人気のカフェ。「まちの本棚」をコンセプトに様々なジャンルの選書が手に取れる。ここでしか味わえないこだわりの月替わり限定メニューはもちろん、店内の雰囲気そのものが魅力的で、まるでこの「アパートメント」の「住人」になったかのような居心地の良さだ。店名は、雪が降ったあとの空に広がる晴天のことを指す「Blue Bird」。そんな青空のように、突き抜ける清々しい気持ちで大切な人と今を過ごしてもらえよう。ここからも訪れる人の心を動かし続けながら、郡山の魅力を日々更新し続けてくれるだろう。

1. スタッフの渡邊さんがラテアートを描き中。2. お勧めの撮り方は、お店の前のロゴとドリンクをセットで。3. 入口向かって右手の窓からテイクアウトもでき、商品を受け取ることができる。

郡山市清水台1-8-15 1F  
☎024-954-8744  
<https://bluba.jp> ▶ 駅周辺フォトMAP **A**

### RECOMMENDED 2

#### 開成マルシェ

福島の「食」を通して  
交流が生まれる場

東日本大震災後に福島の「食」を伝えようと一般社団法人「食大学」の協力のもと2014年から始まったマルシェ。続けるうちに徐々に知れ渡り、今では多い時には約1,000人が訪れ、賑わいを見せている。自然あふれる敷地にマルシェオリジナルデザインのおしゃれな屋台に食材が並ぶのを見ると、まるでヨーロッパのマルシェのように胸が弾みワクワクする。複数のお店で買った食べものを組み合わせさせて食べるのも醍醐味のひとつ。マルシェを通して消費者と生産者のコミュニケーションが生まれ、福島県内の魅力あふれる食材を知るだけでなく、ここで出会った生産者同士による新しい取り組みも。福島の「食」を通して、新しいつながりが生まれる場として人気だ。

1. 屋台に並ぶ生産者こだわりの新鮮な野菜。2. 開催場所の開成柏屋店中庭「萬寿の森」は四季の移り変わりを写すのにオススメ。3. おいしい野菜や食材を使ったマルシェ限定のごちそうも。4. マルシェ広報の石井さん。

開成マルシェ：郡山市朝日（開成柏屋店中庭） <http://www.caan.jp> ▶ 駅周辺フォトMAP **B**

RECOMMENDED  
3

ふくしま  
逢瀬ワイナリー

福島の果物の魅力を発信！  
ワインを郡山の名産に

郡山市の自然豊かな場所に建つ逢瀬ワイナリー。2015年に東日本大震災の復興支援の一環として設立された。福島で作られた果物をワインに加工して、福島の果物の魅力を発信する施設である。農家さんと協力しながら郡山でブドウを育て、2019年に初めて郡山産のワインが完成。郡山のワインはおいしい！と市民はもちろん、県外からのお客様にも認められる郡山の名産品にしたい。そんな思いで新しいワインづくりに取り組んでいる。施設の外には、子どもたちの遊び場でもある芝生の広場がある。郡山盆地から見渡せる郡山市街や夕日、秋の山々の紅葉が非常にきれいなので、訪れたらぜひ撮影したい。

郡山市逢瀬町多田野字郷土郷土2番地  
☎0120-320-307  
<https://ousewinery.jp> ▶ 広域フォトMAP **C**



1. はじめて郡山でワインを作る開拓精神を表す看板商品 Vin de Ollage (ヴァン デ オラージュ)。2. 代表・河内恒樹さん(右)と醸造スタッフの田口智之さん。3. 開放感のある広い敷地。4. お土産に喜ばれるフルーツジュースも。

RECOMMENDED  
5

民芸くらふと和久屋

人と人がつながる  
居心地のいい和の土産屋

郡山駅前の安積国造神社表参道という石畳の小道に装う、和のお土産屋さん。お店の中にはたくさんの素敵な民芸品にあふれている。創業は昭和50年、旅館の一部を改装してスタートした。「人とつながりが生まれるお店」と語る十二代目の渡辺智己さん。誰かが誰かを紹介し、新しい商品が見つかる。お店の売れ筋商品も、お客さんとのコミュニケーションで生まれている。この循環は、店主渡辺さんの人柄の良さ・親しみやすさから生まれており、お店の居心地の良さだと感じた。地元のマルシェにも積極的に参加しており、街の発展の為にイベントを活性化していきたいとも語ってくれた。郡山に来た時は和久屋に寄って、居心地の良さを感じてほしい。

郡山市中町10-14  
☎024-922-1250  
<http://waku-8.com> ▶ 駅周辺フォトMAP **E**



1. 懐かしい和の雑貨や福島の郷土玩具など、色とりどりの民芸品であふれる楽しいお店。2. カラフルで表情がかわいい「豆だるま」。3. にこやかな笑顔が印象的な店主の渡辺さん。商品について、作家や物語と共に教えてくれる。お土産に迷ったら相談してみよう。

RECOMMENDED  
4

仁井田本家

創業300年の歴史を持つ  
自然米で作る酒蔵

風靡な田園地帯にある1711年(正徳元年)創業の酒蔵。農薬、化学肥料を一切使わない無肥料自然栽培による自然米100%と、自然界の乳酸菌による自然派酒母100%だけを用いた「自然酒」を販売している。米の旨みがある日本酒をつくるというコンセプトの元に、とろりとした甘味とふくよかな旨みを持つ酵母無添加抽出し4段仕込みの自然酒「しぜんしゅ」、端々しくきれいな甘み、キレの良さを持つ、穏やかな食中酒「おだやか」、上質な米の旨みにキレの良さを持つ旨辛口の日本酒「田村」などのブランドがある。なかでも代表銘柄は「にだしぜんしゅ」。日本の田んぼを守る酒蔵になるという使命の元、「田んぼのがっこう」という取組みも行う。



1. 仁井田本家の蔵元、仁井田穂彦さん。2. 売店ではお酒が買える。3. 金寶酒造 仁井田本家が酒蔵の正式名。金寶は住所や屋号が由来となっている。4. 入口には「自然酒」と書かれた大きな酒樽が。

郡山市田村町金沢字高屋敷139番地 ☎0120-552-313 <https://1711.jp> ▶ 広域フォトMAP **D**

RECOMMENDED  
6

大堀相馬焼 陶徳窯

伝統とモダンが融合した  
デザインが魅力の窯元

持っても熱くない二重構造と模様のように入る繊細な「青ヒビ」、伝統の「御神馬」のデザインが特長の大堀相馬焼。その窯元のひとつである陶徳窯が郡山で新たな歴史を作り始めている。古き良き時代の色合いと現代の息遣いを融合させた作品が、若い女性にも人気だ。工房の2階にはギャラリーが併設されており、定番の湯呑み茶碗や星を散りばめたモダンなランプシェード、オリジナルデザインの箸置きまで、すべて手作りの一点ものを購入することができる。また、「ろくろ体験」(要予約)では窯元が丁寧に教えてくれるので、小さな子どもも安心して参加できる。この機会に世界にひとつだけのマイカップでおうち時間を楽しむのもアリかも。



1. 工房に並ぶ制作中の陶器。唯一無二の手作り手描きがこだわり。2. 「ろくろ体験」に挑戦も！3. 2階のギャラリーでお土産を見つけよう。4. 陶徳10代目窯元の陶正徳(すえまさのり)さん。

郡山市田村町金屋字上川原176 ☎024-983-1344 <https://www.facebook.com/Oborisoumayaki.Suetoku> ▶ 広域フォトMAP **F**

# 撮影しながら散歩で巡ろう 郡山駅周辺のフォトMAP

居心地いいカフェや新鮮な野菜と出会うお店にマルシェ、撮影にぴったりのビュースポットに、写真映える建築物。郡山駅からお散歩しながら巡れるスポットをご紹介します。



**① ドン・モナミ (Don Monami)**  
丁寧に淹れられるネルドリップのコーヒーや、お店自慢のカレーが人気の喫茶店。居心地のいい雰囲気です。郡山駅赤木町13-12



**② SENDOYA**  
県内の契約農家から届くおいしい野菜・果物と、秋から春までの期間販売される焼き芋が人気の八百屋さん。郡山駅富久山町久保田太郎殿前2



**③ 郡山市営 郡山駅西口駐車場**  
年中無休、24時間いつでも利用できて530台も駐車可能。4階からは新幹線が見えて変わった写真が撮れます！郡山駅宇東宿44-4



**④ 郡山市ふれあい科学館 スペースパーク**  
“宇宙”の体験型スポット。地上からの高さがギネス認定のプラネタリウムや科学ワークショップも人気。郡山駅駅前2-11-1ビッグアイ20～24階



**⑤ 郡山駅周辺 カラーのマンホール**  
見つけると気分が上がるカラーのマンホールは、このほか市の花・木・鳥をあしらったものや水芭蕉・猪苗代湖の図柄も。郡山駅燧田195



**⑥ 郡山駅西口駅前広場**  
地元の人にも身近な冬の撮影イベントとして根づいている光のページェント。10年以上にわたって駅前を彩っています。郡山駅駅前2-4-408



**⑦ 表参道マルシェ**  
近郊農家さんや飲食店などが参加し、安積国造神社の参道が賑わいをみせるマルシェ。郡山駅市中町10-10 (郡山ビューホテルアネックス横)



**⑧ カフェドトナム澤上商店**  
瓦屋根と壁のグリーンが目を引く一軒家のベトナム料理店。草木の色も季節で変わるので通るたびに違う印象の写真が撮れそう。郡山駅市中町6-14



**⑨ 安積国造神社**  
千古の祀廟、郡山総鎮守。拝殿は市街地では珍しい江戸時代の建築。神社会館には幕末の儒学者・安積良斎記念館があります。郡山駅清水台1-6-23



**⑩ SONORA BURGER**  
内装にもこだわりを感じるハンバーガーショップ。自家製ベーコンやスモークチキン、豊富なクラフトビールもそろっています。郡山駅清水台1-6-9



**⑪ 大友パン店**  
店構えが可愛いパン屋さん。3代目店主が、先代の味を守りながらも時代に合ったパンづくりを追求しています。郡山駅虎丸町24-9



**⑫ OBROS COFFEE**  
どこを切り取っても画になるコーヒーショップ。若い兄弟がロースター、バリスタとして腕を振っています。郡山駅細沼町1-30



**⑬ 21世紀記念公園 麓山の杜**  
園芸やブリザードフラワーなど多彩なワークショップも企画されており、市街中心部の憩いの場所として親しまれています。郡山駅麓山1-16-17



**⑭ 麓山公園**  
1824年に造園され、その後造られた「麓山の滝」のある日本庭園と遊具エリアもあり、大人も子どももゆっくり過ごせる公園。郡山駅麓山1-5-347



**⑮ 郡山市中央公民館**  
安積疏水時代の「分水箱」をモチーフに再建された震災復興のシンボリック施設。建築写真にチャレンジしたくなる造形美がたっさん。郡山駅麓山1-8-4



**⑯ 郡山市公会堂**  
大正13年築造で内部はルネサンス調。春には桜並木と建築が映えるフォトスポットとしても知られています。郡山駅麓山1-8-4



AROUND  
**KORIYAMA STATION**

# 郡山の自然や歴史を感じよう 郡山広域のフォトMAP

車で少し足を延ばせば、自然豊かな風景に出会える郡山。  
四季折々、姿をかえる歴史ある神社や公園で写真を撮り、  
こだわりのお店や温泉でひと休みしましょう。



高司神社

縁結びや安産のご利益があり、厄祓にも良いとされる神社。風車や風鈴が境内を彩り涼し気です  
／郡山市熱海町高玉字南田仲35-1



熱海町熱海（壁画アート）

街歩きをより楽しませてくれる壁画は5か所に点在。モチーフもタッチも違う個性豊かな絵の前では記念写真も映えます  
／郡山市熱海町熱海



3

温泉ゲストハウス湯kori  
歴史ある旅館をリノベーションした、レトロとモダンが混ざった内装。源泉かけ流しの「美肌の湯」に癒されて！  
／郡山市熱海町熱海1丁目109



其ノ四文具店

レトロな雰囲気漂う文具のセレクトショップ。コーヒーなどドリンクのテイクアウトもできるので撮影の合間に立ち寄りたい  
／郡山市熱海町熱海2-3



高柴デコ屋敷

張子人形や張子面、三春駒など数百年続く玩具の伝統を守り続ける場所。職人の表情や手元にフォーカスしてみよう  
／郡山市西田町高柴字館野80-1



高屋敷稲荷神社

参道から境内に続く約100基の鳥居は願掛けや御礼として奉納されたもの。高台にあり中心市街地も一望できる  
／郡山市白岩町高屋敷277-2



豊景神社

28もの演目があり昔から伝承される太々神楽で知られる神社。人々にぎわう祭事も見逃せません  
／郡山市富久山町福原字福原1

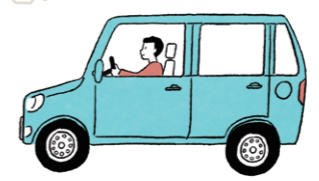


大安場史跡公園

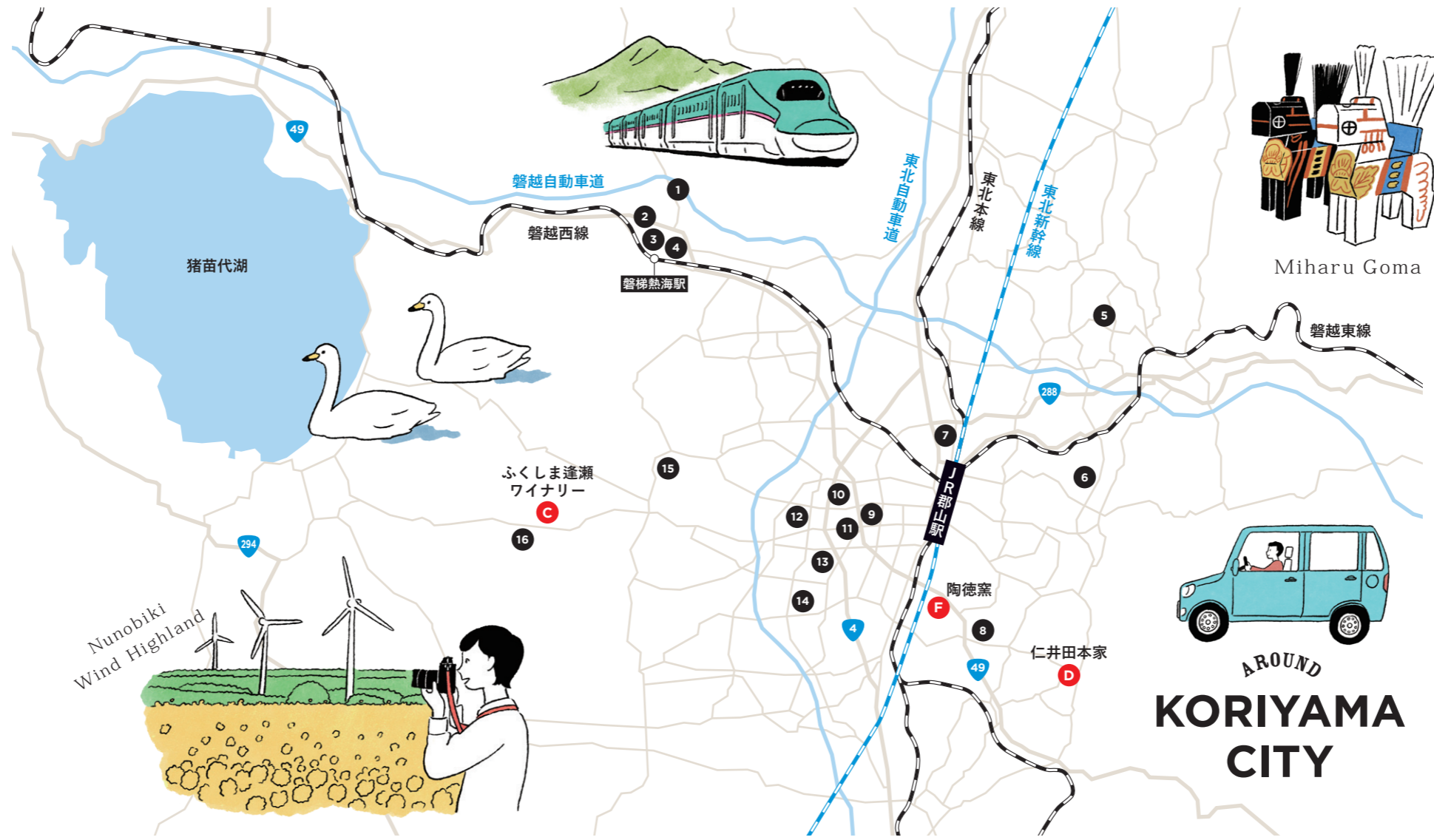
思わず古代ロマンを感じさせる写真が撮りたくなる、東北地方最大の前方後方墳を有する大型公園  
／郡山市田村町大善寺字大安場160



Miharu Goma



AROUND KORIYAMA CITY



16 休石温泉 太田屋

平安時代、武将が発見したとされる、森の中に佇む源泉かけ流し温泉。ふくしま達瀬ワイナリーから徒歩5分  
／郡山市達瀬町多田野字休石29



15

四季折々の草花はもちろんのこと、風景や施設を活かしたポートレート、野鳥の撮影スポットとしても楽しめます  
／郡山市達瀬町河内字東長倉1-3



14

郡山カルチャーパーク

遊園地や屋内遊び場など約21haの広さがある複合施設。カラフルなモチーフが多く、子どもと楽しく撮影できそう  
／郡山市安積町成田字東丸山61



13

正月荘

ダイナミックな一皿は、明治の安積開拓事業によって養殖が盛んになり郷土料理として根づいた鯉料理。完全予約制  
／郡山市大槻町水門東1-20



12

フルーツビークス 郡山コスモス通り店

旬でおいしさのピークをむかえる果物を使ったデザートが名物。彩りやシズル感を意識したフードフォトに最適です  
／郡山市堤3-174-1



11

安積歴史博物館

講堂のシャンデリアや廊下などノスタルジックな空気感で写真が撮れる、明治時代の面影が残る旧制中学校の歴史建造物  
／郡山市開成5-25-63



10

富久栄珈琲 FUKUEI 亀田本店

珈琲の国際審査委員である店主が世界で厳選したスペシャルティコーヒーが飲めるお店。本店では約20種類の試飲も可能です  
／郡山市亀田1-51-19



9

開成山公園

日本最古級の染井吉野が存在し、約1,300本が咲き誇る桜のトンネルは地元の名所。秋までさまざまな花の撮影ができる  
／郡山市開成1-5

# こおりやま写真部が選んだ 僕たち、私たちの お気に入りスポット

住んでいるからこそ見つけられた大切な場所や風景を  
写真部員それぞれの写真とコメントでご紹介します！



OBROS COFFEE / 兄弟で営む先進的な珈琲を提供してくれるお店。弟が焙煎を行い、兄が淹れてくれます。常識に囚われない珈琲本来の香りや味が楽しめます。内装や空気感も相まって特別な時間に。



大野修平



郡山公会堂 / 大正13年に建てられた、郡山公会堂。緑の屋根の時計塔が街を見守っています。夕暮れ時に夕陽が差し込む時間が美しい。



齋藤のぞみ



古民家カフェギャラリー芋銭 / 逢瀬公園近く。春は若葉、夏は深緑、秋は彩り豊かな紅葉、冬は静寂な雪景色。四季折々、美味しいコーヒーを味わいゆったりと流れる時間が楽しめます。



藤橋秀一



ビッグアイ / 郡山在住10年目。生活にも慣れたけど、故郷が懐かしくなったら22階展望台へ。眼下に見える光の数だけ行きかう人の息づかいが、そして、速くには空港の光が。郡山はそんなところ。



毘 愛



猫カフェ「ねこひげ」 / 時間を忘れて長居してしまうスポット。油断したかわいいショットがいっぱい撮れるかも？猫好きなら一度行ってみる価値あり♪触れるフクロウもいて面白いですよ～！



山田康平



レンタルステージMBL / 郡山市発祥のアイドル「せせらぎ小町」のホームステージ。毎週末イベント開催。撮影はイベントにより可否あり。要問合せ。



成山茂志



開成山公園 / 桜祭りでは、例年たくさんの方が桜を見に訪れます。郡山市の中心部で野球場、神社、遊具などがあり、家族みんなで楽しめるスポットです。



小山剛



郡山駅前大町通りの裏路地 / ブルーアワーの時間帯に街灯の光を入れ込み情緒ある雰囲気撮影しました。私は街灯の色味もった影の階調が好きです。さらに歩行者が入れば良い絵になります。



松田達也



カルチャーパーク / 私にとって、気軽に立ち寄れる遊園地です。子どもと一緒に歩き回るのが楽しいです。これから子どもと一緒に乗れる乗り物が多くなるのかなあと思うと楽しみです。



齋藤真弓



メガネ専門店 ロベ / 目が悪くても、服装や気分に合わせてメガネを楽しむ。メガネの価値観を変えてくれるこのお店のメガネと接客は、もはやアート！



坂井俊之



郡山は市街地にも坂が多く、自転車で走っている時に空が綺麗だとよく思うような街です。何気なく散策している時やふと前を見た時に、爽やかな気持ちになれる、そんな風景が見られる気がします。



治郎丸真昂



旧逢瀬川第一取水口ポンプ建屋 / 郡山発展の歴史には欠かせない、築ほぼ100年の文化財級建造物。5年余り前までは現役。耐震補強工事が済んだら是非訪れたい。



成田裕幸



郡山は一歩路地裏に足を踏み入れると、今なお昭和の雰囲気を感じさせる建物が存在しています。その場所に存在していた「証」を記録として写真に残しておく事は私たちの使命の様に感じています。



宗形雅幸



郡山布引高原 / 私が一番好きな花、ひまわり。毎年たくさん咲き誇り、見に来る人々を笑顔にしてくれます。私も元気をもらっているひとり！時期や時間帯によってひまわり畑の表情も違いますよ。



水野めぐみ



開成山公園 / 春は桜、夏から秋は薔薇、秋から冬は池で渡り鳥などが見られます。開成山神社も近いのでお参りも。いろんなイベントが開催されており、とても広いので大人数でものんびり楽しめます。



宮下桂太



夜桜の開成山大神宮 / 明かりが灯り始めたころの桜との色合いがとても好きです。我が家の愛犬、モフモフとの夜桜散歩が毎年の楽しみです。



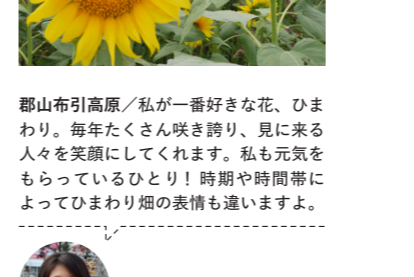
小出佐織



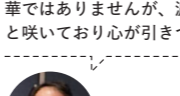
開成山公園 / 時間帯によって見方が変わる印象的な建造物や木々が多くあります。写真は開成山陸上競技場にある「RE」の文字。夕暮れ時の撮影でしたので影が面白く印象的な写真が撮れました。



猪腰雅矢



虎丸長者の紅枝垂れ桜 / さくら通りのホテルハマツの南側に「虎丸長者の紅枝垂れ桜」があります。三春滝桜のような豪華ではありませんが、濃いピンク色で凛と咲いており心が引きつけられます。



加登裕章



開成山公園 / 春は桜、夏から秋は薔薇、秋から冬は池で渡り鳥などが見られます。開成山神社も近いのでお参りも。いろんなイベントが開催されており、とても広いので大人数でものんびり楽しめます。



宮下桂太



浄土松公園付近 / 何もないのどかな風景が癒されます。車を少し動かせば、都会にも田舎にも両方いける点が、私が郡山の好きどころです。



太田航平



西部第二工業団地に1つだけある風車。自然が好きな私にとって田園風景の中にポツンと見えるこの風車がとても好きです。周辺には藤田川と桜並木。息抜きがてらの散歩にちょうどいいスポットです。



小林萌

郡山の魅力を発信中！  
#郡山写真部  
で検索！  
こおりやま  
写真部